

### De qui parle-t-on ?

L'écrevisse à pattes blanches, ou à pieds blancs, est un crustacé autochtone de nos rivières.

Elle peut atteindre 12 cm, un poids de 90 g et compte 5 paires de pattes. Elle est reconnaissable par sa couleur généralement brune à olivâtre, son rostre triangulaire ①, et présente une série d'épines sur son céphalothorax ②, des pinces légèrement rugueuses et blanches sur la face interne ③.

### Où se cache-t-elle ?

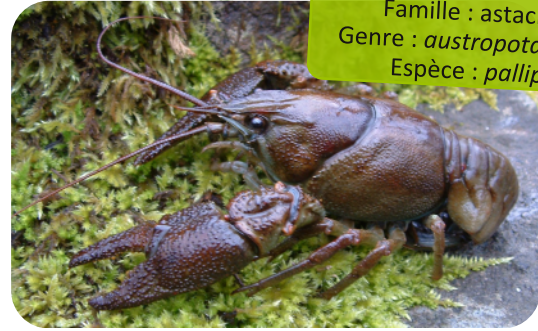
Espèce discrète, elle apprécie les eaux fraîches et bien oxygénées où elle est active la nuit pour aller à la quête de sa nourriture, le jour, elle reste cachée. Détritivore, son régime varie en fonction de la disponibilité de ses proies : cadavres, débris végétaux, larves d'insectes.

La reproduction a lieu à l'automne, quand la température de l'eau est < 10°. La femelle incube les œufs 6 à 9 mois et les jeunes restent accrochés sous l'abdomen de leur mère jusqu'à la 2<sup>ème</sup> mue. La maturité sexuelle est atteinte vers les 2-3 ans.

### Une espèce menacée

L'écrevisse à pattes blanches est en déclin, elle est inscrite sur de nombreuses listes rouges (UICN) et son habitat est protégé. Elle est menacée par l'altération de ses habitats, la dégradation de la qualité de l'eau, par le braconnage et surtout, par la concurrence d'autres espèces d'écrevisses, introduites.

**Carte d'identité**  
Embranchement : arthropodes  
Classe : crustacés  
Ordre : décapodes  
Famille : astacidés  
Genre : *austropotamobius*  
Espèce : *pallipes*



© T. Duperray

### Une maladie fatale

Ces écrevisses exotiques, en plus d'être plus agressives et moins exigeantes en termes de qualité d'eau, sont souvent porteuses saines de la peste de l'écrevisse, l'aphanomyose, **maladie toujours létale pour les écrevisses autochtones**, causée par un champignon.

**Les bons gestes à adopter pour éviter la propagation du germe pathogène**  
La peste de l'écrevisse, inoffensive pour l'homme, est transmise par le matériel rentré en contact avec l'eau dans un secteur infecté. Après une baignade, avoir pêché... il faut systématiquement :

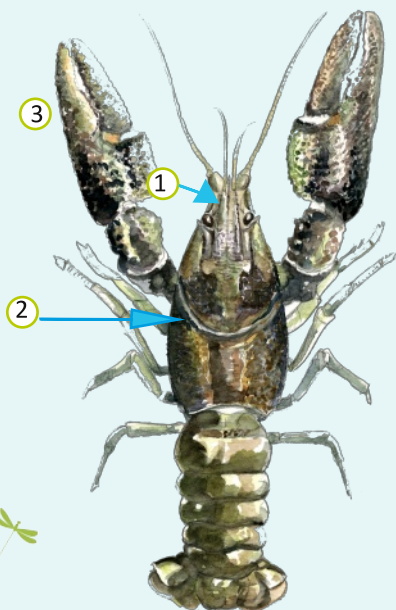
- laver ses vêtements
- désinfecter bottes, chaussures, matériels de pêches, etc., avec un désinfectant à usage vétérinaire ou les laisser sécher le plus longtemps possible
- attendre plusieurs jours si votre animal est allé dans l'eau...

**Il est strictement interdit de déplacer les écrevisses exotiques**

### Une pêche réglementée en Ardèche

La pêche n'est autorisée que le dernier week-end de juillet. La détention d'une carte de pêche est obligatoire.

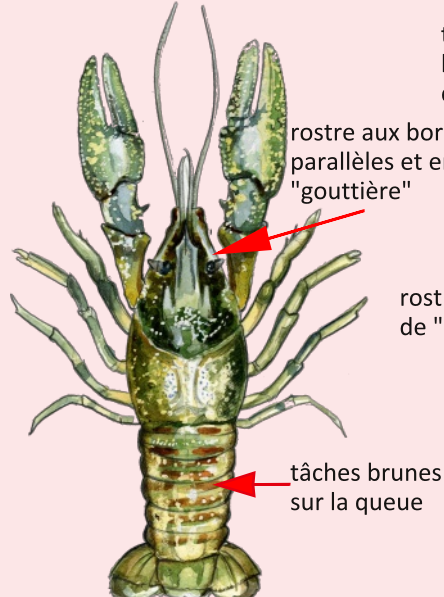
#### Ecrevisse à pieds blancs *Austropotamobius pallipes*



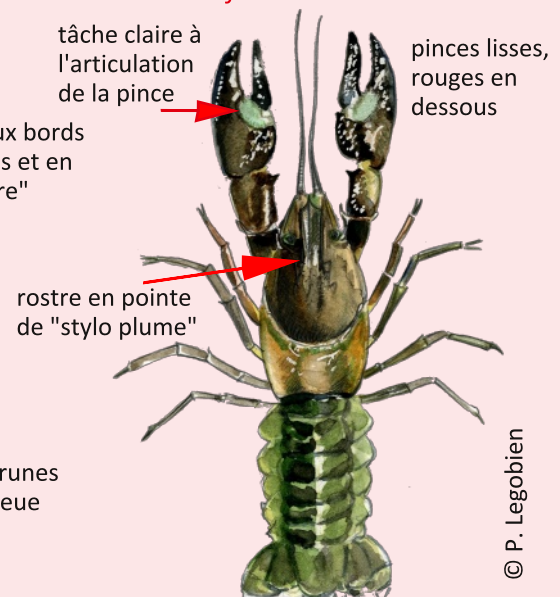
Pour identifier les écrevisses : sauleseaux.fr

#### Espèces exotiques envahissantes

##### Ecrevisse américaine *Faxonius limosus*



##### Ecrevisse signal *Pascifastacus leniusculus*



© P. Legobien